

Patrón realizado por Lana y Pompon



VALERIA[®]
— LANAS —

CHAL VIDA

Por fin es primavera...

Los paisajes se llenan de flores, los pájaros nos deleitan con sus alegres trinos... el Sol nos llena de energía y los días son más largos y agradables.

"Primavera" es sinónimo de alegría... ¡de VIDA!

En esta ocasión, he diseñado para ustedes este chal como homenaje a la estación del año, que todos los amantes del ganchillo estábamos esperando, porque tejer en algodón una prenda alegre y vistosa, nos da la vida.

...

Olga

Técnica:

Ganchillo

Dificultad:

Media

Materiales:

Calidad Valeria lanas Cotton soft color 106, 9 ovillos de 50 gramos (450gr)

(5 ovillos para el chal y 4 ovillos para los flecos.)

Aguja lanera para esconder las colas de hilo.

Tijeras.

Puntos utilizados:

P.D Punto Deslizado

P.C Punto Cadena

P.B Punto Bajo

P.M.A Punto Medio Alto

P. A Punto Alto

P.PIÑA (3 P.A que se tejen a medias y se cierran todos juntos)

P.PIC Punto Picot (1 P.B, 3 P.C, P.D por el primer P.C y el siguiente P. de base a la vez)

Terminología:

V. Vuelta

V.A Vuelta Anterior

AUM. Aumento

"Ventana" P.A- P.C-espacio-P.A

CAD Cadeneta

Características:

El Chal Vida tiene forma de triángulo regular y su confección se divide en dos partes:

1.El Cuerpo del chal:

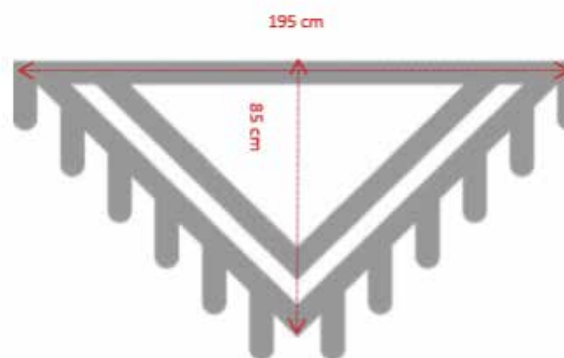
Se realizará a partir de la unión de un total de 55 motivos o "grannies square" florales. Serán 45 motivos enteros y 10 mitades. Estas uniones las haremos mediante P.D durante el proceso de tejido, lo que quiere decir que no será necesario coserlos con la aguja lanera.

2. El Borde calado:

Se tejerá por la parte inferior del cuerpo del chal, siguiendo una secuencia de puntos calados de CAD, P.PIC , P.M.A y P.A y en la que tendremos que hacer AUM en cada uno de los tres vértices.

En este borde irán fijados, finalmente, los flecos amantillados.

*En el siguiente esquema se pueden ver las medidas finales del chal una vez bloqueado y sin contar con los flecos.



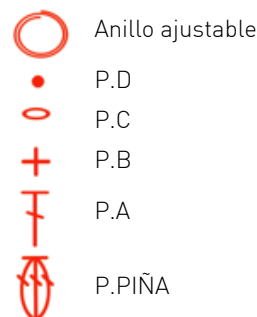
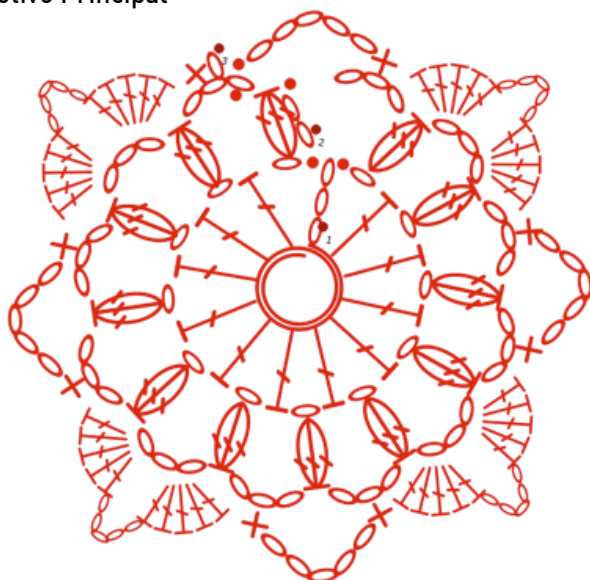
Realización

Cuerpo Chal

Ésta es quizás la parte más compleja del chal, ya que se requiere saber hacer unión de motivos mediante P.D. También es la parte más entretenida al no tejerse de una sola pieza, pero el resultado bien merece la pena.

Para comenzar, observa el gráfico del motivo o "granny square" con el que vamos a trabajar todo el cuerpo del chal:

Motivo Principal



Se trata de un sencillo grannie de tres vueltas que parten de un anillo ajustable:

1. En un Anillo Ajustable, disponemos 12 P.A separados entre sí por 1 P.C. El primer P.A lo sustituimos por 3 P.C. Unimos el último P.C al primero mediante P.D. Antes de comenzar la siguiente V, volvemos a pasar la hebra con P.D para situarnos en el primer hueco o "ventana" que nos encontramos.

2. Levantamos 2 P.C (que sustituyen a la mitad del Primer P.A de una piña), hacemos un P.A, que dejamos sin terminar, y volvemos a hacer un tercer P.A sin terminar, ahora cerramos todos juntos. **(Con esto, hemos formado nuestra primera PIÑA de 3 P.A cerrados juntos)**. A continuación, hacemos 3 P.C de separación y volvemos a tejer una PIÑA en la siguiente ventana. Repetimos lo

mismo hasta el final, donde deberemos tener 12 PIÑAS (una por cada hueco) separadas entre sí por 3 P.C). Para finalizar, uniremos el último P.C con el primer P.PIÑA mediante P.D. Volvemos a pasar la hebra con PD para situarnos en hueco de CAD que se formó con los 3 P.C de separación.

3. Levantamos 1 P.C y, en el mismo hueco de CAD, hacemos 1 P.B. Ahora, nos situamos con el ganchillo en el siguiente hueco y hacemos la **primera esquina**: 5 P.A-5 P.C - 5 P.A (todo en el mismo hueco), ahora fijamos con 1 P.B en el siguiente hueco de CAD disponible. A continuación, levantamos 5 P.C al aire y fijamos esta CAD con 1 P.B en el siguiente hueco. A partir de ahora, repetimos el proceso hasta conseguir 4 esquinas y cuatro lados iguales. Para finalizar esta V., uniremos el último P.C al primer P.B que hicimos mediante P.D

Llegados aquí, aseguramos bien la hebra, y la cortamos dejando un cabo lo suficientemente largo para que nos sea posible después rematar bien con la aguja lanera.



Ya tenemos nuestro primer motivo, a partir del cual vamos a unir todos los demás. Realizaremos las uniones mediante P.D a medida que vayamos tejiendo la V.3 de cada nuevo motivo.

*En el siguiente gráfico se señala en qué puntos hay que hacer las uniones de punto deslizado.

1. En las esquinas:

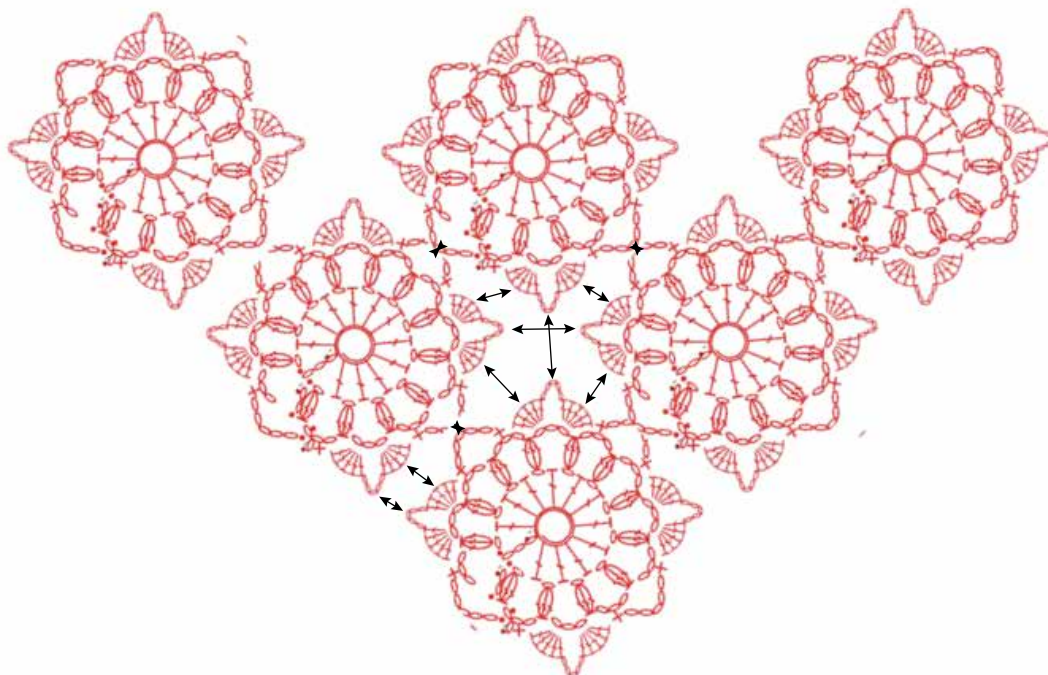
Tejemos 2 P.C, insertamos el ganchillo en el hueco de CAD de la esquina del motivo en el que vamos a hacer la unión, y hacemos 1 P.B, después hacemos los otros 2 P.C y seguimos tejiendo el motivo con normalidad

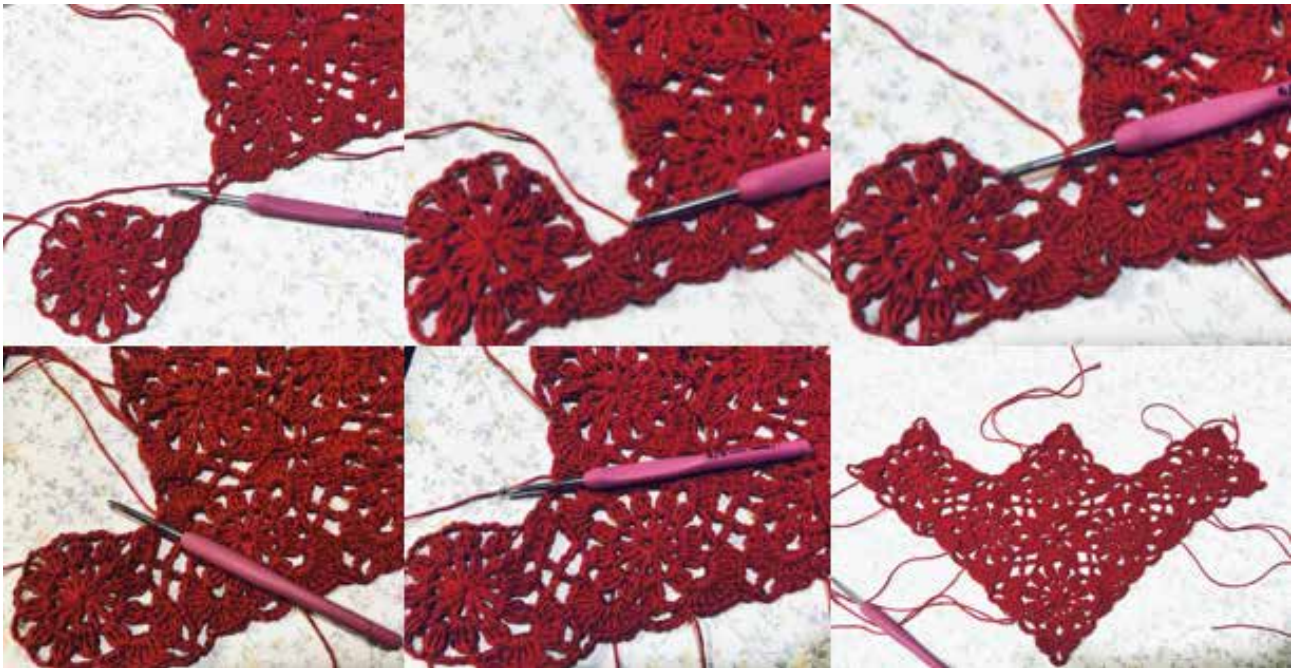
2. En los laterales:

Tejemos 2 P.C, insertamos el ganchillo en el hueco de CAD del motivo en el que vamos a hacer unión y hacemos 1 P.PB, después hacemos los otros 2 P.C y seguimos tejiendo el motivo con normalidad

3. A mitad de cada grupo de 5 P.A de las esquinas:

Tejemos los 3 primeros P.A del grupo, hacemos la unión con P.D en el tercer P.A del grupo del motivo al que nos vamos a unir, terminamos de tejer los otros 2 P.A y seguimos tejiendo el motivo con normalidad





- Como se adelanta en las características, el cuerpo del chal está formado por la **unión de 45 motivos enteros y 10 mitades** (que harán falta para terminar en línea recta y que se explicarán a continuación).

- Debemos empezar a tejer las **dos primeras vueltas de cada motivo de manera individual e ir haciendo las uniones**, tal y como se explicó en los puntos anteriores, durante la tercera vuelta. Es muy importante **asegurar bien los P.D de las uniones** para un perfecto acabado.

- Igualmente, **es importante que se vayan escondiendo las colas de hilo** con la ayuda de una aguja lanera de tanto en tanto, o bien cuando se haya confeccionado todo

el cuerpo del chal. Procura **asegurar bien todos estos remates**, sin que se noten los nudos, escondiendo al máximo posible los cabos. **Este diseño tiene un derecho y un revés** claramente diferenciable, y sólo con un remate pulcro de estas colas de hilo, lograremos disimularlo.

- Para que no confundas el derecho y el revés durante el proceso y para evitar que coloques un nuevo motivo de manera errónea, te recomiendo **poner un marcador de punto a modo de señal en el revés de la labor** y así te aseguras de que todos los motivos queden perfectos.

- Una vez realizados y bien unidos los 45 motivos, nos quedaría así:



Como ves, para rematar en línea recta, nos hacen falta 10 medios motivos que también tendremos que unir a medida que vamos tejiendo en las terceras vueltas.

A continuación, observa el gráfico del medio motivo. Como puedes, observar corresponde a la mitad del motivo principal. Esta vez, vamos a tener que girar la labor en las vueltas 2 y 3, ya que **no se teje en circular**.

Motivo Complementario



OJO: El primer medio motivo que hagas, ya lo puedes unir durante la tercera V. Pero en la foto puedes ver cómo debe quedar según el gráfico.

1. En un Anillo Ajustable disponemos 9 P.A separados entre sí por 1 P.C. El primer P.A lo sustituimos por 3 P.C. Esta vez, no uniremos el último P.C al primero mediante P.D. sino que giramos la labor.

2. Levantamos 2 P.C que sustituyen a la mitad del primer P.A de la primera PIÑA, en el primer hueco disponible, hacemos 2 P.A más sin terminar y los cerramos todos juntos. A continuación, hacemos 3 P.C de separación y volvemos a tejer una PIÑA en la siguiente ventana. Repetimos lo mismo hasta el final, donde deberemos tener 8 PIÑAS (una por cada hueco) separadas entre sí por 3 P.C. – El último punto de la última piña, lo tejemos directamente en el tercer P.C de subida de la V.A. Giramos la labor.

3. Levantamos 5 P.C y hacemos los 5 P.A que corresponden a la mitad de una esquina, fijamos con 1 P.B en la ventana siguiente. A continuación, levantamos 5 P.C al aire y fijamos esta CAD con 1 P.B en el siguiente hueco. Pasamos al siguiente hueco y hacemos 5 P.A - 2P.C y 1 P.A en el segundo P.C de subida de la V.A.

***Éstas son las tres vueltas necesarias para elaborar cada uno de los motivos complementarios, pero recuerda que durante la tercera vuelta tendrás que hacer las uniones con P.D a los motivos del cuerpo del chal, tal y como ya has aprendido.**

*** Cuando tengas todos los motivos integrados, asegúrate de coser y esconder correctamente todas las colas de hilo. Como ya dije anteriormente, esto es muy importante para que no se suelte ninguna de las uniones y para que el acabado sea limpio.**



Llegados a este punto ya tenemos la parte más compleja realizada, así que ahora vamos a tejer el borde.

2. Borde Calado:

Esta parte se teje haciendo filas de ida y vuelta a lo largo de los lados que forman el pico del chal. Los AUM necesarios para que nuestro Chal Vida siga creciendo los haremos tanto al principio como al final de cada V., así como en el vértice.

Esta parte se compone de un total de 14 V:

***Para tejer la primera vuelta, que es a base de P. CAD fijada con punto PIC., nos vamos a enganchar en los mismos puntos de los motivos a los cuales estábamos haciendo las uniones de grannies. Es decir, uniremos primero en la esquina, después en el tercer P.A del pétalo de la esquina, luego en el hueco de CAD del lateral, a continuación, en el tercer P.A del siguiente pétalo y en la unión de las esquinas de dos grannies...Y así sucesivamente.**

Comenzamos... Recuerda tomar la labor con el lado del revés, mirando hacia ti.

V1. Enganchamos la hebra. Levantamos 8 P.C y hacemos 1 P.PIC en el tercer P.A que corresponde a la mitad de la esquina del primer medio motivo disponible, hacemos 5 P.C, y fijamos haciendo otro P.PIC en el arco de CAD del lateral del motivo. Volvemos a hacer otros 5 P.C y fijamos el P.PIC en el tercer P.A del grupo de 5 P.A que forman la mitad de la otra esquina. Hacemos otros 5 P.C y fijamos el P.PIC en la unión de CAD que hicimos de este motivo con el siguiente....

A partir de ahora, repetimos lo mismo durante toda la vuelta, haciendo arcos de CAD de 5 P.C y fijándolos con P.PIC en los puntos ya indicados (los mismos que antes usábamos para unir los motivos.) Al llegar al hueco de CAD del motivo que está justo en el vértice, haremos 1 P.PIC justo en ese hueco, Y al llegar al final de la V., haremos 5 P.C y 1 P.A sobre el tercer P.C de la CAD que hace esquina del último motivo disponible.

V2. Levantamos 8 P.C, damos la vuelta al tejido y hacemos 1 P.PIC en el primer arco de CAD disponible de la V.A. Continuamos haciendo lo mismo durante toda la V. Al llegar al final, haremos 5 P.C y 1 P.A sobre el tercer P.C de subida de la V.A.

V3. Levantamos 3 P.C, damos la vuelta al tejido y hacemos 2 P.A más en el mismo P. de inicio de esa CAD, (tenemos un primer grupo de 3 P.A), hacemos 2 P.C y nos situamos en el tercer P.C de la CAD del primer arco disponible de la V.A, es decir en el central, hacemos un nuevo grupo de 3 P.A juntos. Volvemos a hacer 2 P.C y 1 grupo de 3 P.A juntos en el tercer P.C de la CAD que forma el siguiente arco...[*Te recomiendo que hagas estos grupos justo en el P.C y no en el hueco de CAD, ya que así quedar mucho mejor definido, y no se rodarán los puntos en ningún momento] Continuar haciendo estos grupos de 3 P.A en cada tercer P.C de cada arco, separados por 2 P.C. Al llegar al vértice, haremos 2 grupos de 3 P.A separados por 2 P.C todos en el mismo hueco de CAD. Y al llegar al final, haremos 2 P.C y 3 P.A juntos en el tercer P.C de subida de la V.A

V4. Levantamos 2 P.C, damos la vuelta al tejido y hacemos 1 P.M.A en ese mismo P. de inicio. Ahora hacemos 1 P.M.A sobre cada uno de los P. de la V.A a modo de relleno. Es decir, 1 P.M.A sobre cada P.A y 1 P.M.A sobre cada P.C de la V.A. Al llegar al vértice, haremos 1 P.M.A - 2P.C - 1 P.M.A y al llegar al final, hacemos 2 P.M.A juntos es el último P.A disponible.

V5. Levantamos 8 P.C, damos la vuelta al tejido, dejamos 1 P. de base sin tejer y hacemos 1 P.B en el tercero (tiene que coincidir con el central que queda sobre el grupo de 3 P.A). Levantamos 5 P.C, dejamos 4 P. de base sin tejer y hacemos 1 P.B en el siguiente. Continuamos haciendo arcos de CAD de 5 P.C fijando con P.B cada 4 P. de base sin tejer. Cuando lleguemos al vértice, en lugar de fijar el arco con 1 P.B, lo vamos a fijar con 1 P.PIC. y al llegar al final, haremos 5 P.C y 1 P.A sobre el tercer P.C de subida de la V.A.

V6-8. Repetir V.2

V9. Repetir V.3

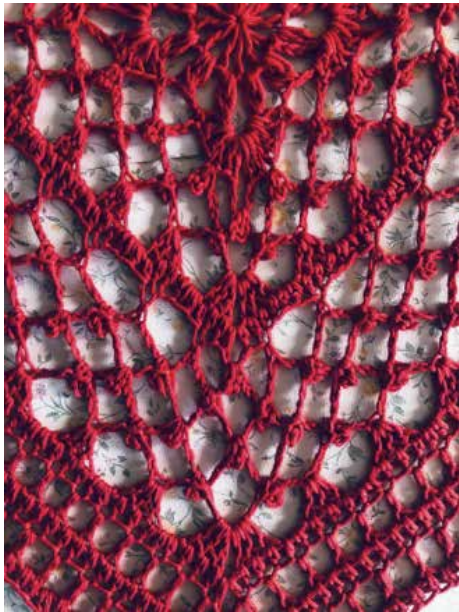
V10. Repetir V.4

V11. Levantamos 4 P.C, damos la vuelta al tejido y hacemos 1 P.A en el mismo P., hacemos 1 P.C, dejamos 1 P. de base sin tejer y hacemos 1 P.A en el siguiente. Continuamos haciendo "ventanas" durante toda la V. Al llegar al vértice haremos 2 grupos de 2 P.A - 2 P.C - 2P.A en el mismo hueco y, al llegar al final, tejeremos 1 P.A - 1 P.C 1P.A.

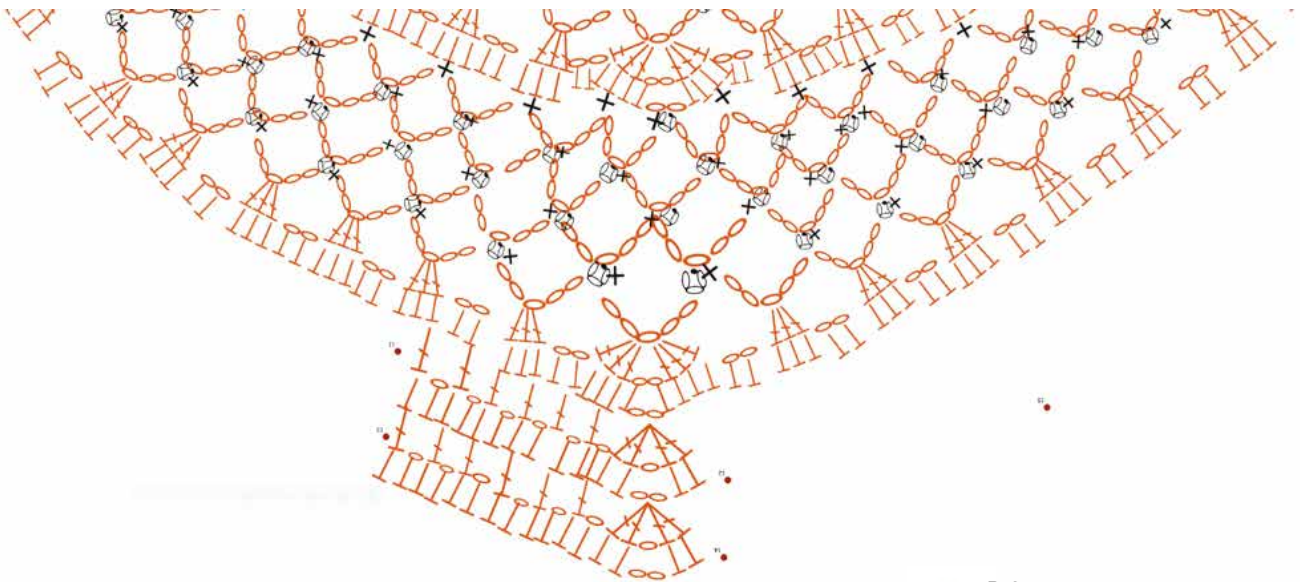
V12. Repetir V.4

V13. Repetir V.11

V14 Repetir V



En el siguiente gráfico, podrás ver representadas las 14 vueltas del Borde por tramos.



-  P.C
-  P.B
-  P.PIC
-  P.M.A
-  P.A

Remates bloqueo y flecos:

Para rematar la parte superior del chal y unificar, tomamos el tejido del revés y hacemos 1 fila de P.B , tomando como puntos de base , los entramados de las CAD de subida de los bordes y los P.C y P.A de los motivos o grannies. Procura que estos puntos bajos sean lo más uniformes posible. Ahora hacemos una última V. con la siguiente secuencia. 3 P.B – 1 P.PIC. , hasta llegar al final. Rematamos la hebra y escondemos las colas de hilo.

Ya tenemos nuestro Chal Vida acabado, pero aún faltan los flecos.

Como sabes, el bloqueo es una parte muy importante en el proceso del tejido artesanal, ya que todas las prendas quedan mucho mejor definidas con este paso. Pero, es algo IMPRESCINDIBLE en el caso de prendas como ésta, que están elaboradas a base de uniones y de motivos calados. Así que, antes de poner los flecos toca bloquear.

- Lava el chal a mano, con un jabón neutro y suavizante, escurre sin torcer demasiado. Y elimina el exceso de humedad enrollándolo en una toalla seca.

- Utiliza unas planchas de gomaeva o similar y en una superficie plana donde haya ventilación, extiende el chal.

- Con ayuda de unos alfileres, ve estirando y definiendo la forma del chal, procurando que quede igual de tenso por todos los lados y que no se deforme. Si has cosido bien las colas de hilo en cada motivo, no tienes nada que temer...

¡Cuanto mejor definas los grannies y el borde calado más bonito será el resultado!

- Deja secar (si es al aire libre, mejor) hasta que esté completamente seco. Será entonces cuando puedas quitar los alfileres.

Y ahora sí, con el chal bloqueado, podemos colocar los preciosos flecos.

Necesitarás 4 ovillos extra de Cotton Soft y muchas dosis de paciencia y cariño:

- Corta tiras de 40 cm de largo para que, al doblarlas, resulten flecos de 20 cm.

- Si quieres que los flecos queden tan amantillados como el de las fotografías, coloca grupos de 3 cabos en cada uno de los M.P.A de la última fila del borde y fíjalos mediante un nudo alondra.

